

INSTRUCTIONS D'UTILISATION

Description du produit en bref

Antinitus[®] est une nouvelle méthode pour soulager les symptômes des acouphènes. Antinitus[®] est développé et produit en Suède après de nombreuses années de recherches et d'études. Antinitus[®] est facile à utiliser, avec une application indolore. Antinitus[®] est produit à partir de matières douces pour la peau.

L'acouphène est un problème commun qui touche environ 10 à 15 % de la population. L'acouphène est la perception de sons dans une ou les deux oreilles, ou dans la tête, quand il n'y a aucune source sonore extérieure correspondante.

Lire la notice d'utilisation soigneusement avant d'utiliser Antinitus[®]. Si vous avez des questions ou des préoccupations concernant votre état de santé, veuillez consulter votre médecin ou autre professionnel des soins de santé.

SOMMAIRE

1. Que contient un paquet Antinitus[®]?
2. À quoi sert Antinitus[®]?
3. Comment agit Antinitus[®]?
4. Avertissements et précautions
5. Comment utiliser Antinitus[®]?
6. Stockage
7. Coordonnées de contact
8. Application

1. Que contient un paquet Antinitus[®]?

Le paquet contient une boîte de 21 patchs Antinitus[®] et les instructions d'utilisation.

2. À quoi sert Antinitus[®] ?

Antinitus[®] est utilisé pour soulager les symptômes des acouphènes chez les adultes. Les patchs Antinitus[®] sont des produits à usage unique qui doivent être changés tous les jours pour obtenir les meilleurs résultats.

3. Comment agit Antinitus®?

Antinitus® est un patch visant à réduire les symptômes des acouphènes. Le patch contient un raster/une lentille unique qui crée un signal organisé, qui directement ou indirectement, module les fonctions nerveuses dans le système auditif pour fournir le soulagement de la gêne de l'acouphène.

Des études cliniques et l'expérience clinique montrent qu'Antinitus® peut soulager les symptômes de l'acouphène et qu'Antinitus® peut être utilisé en toute sécurité.

4. Avertissements et précautions

- Si vous souffrez d'acouphène et d'un trouble auditif unilatéral (l'ouïe différente pour les deux oreilles) sans raison connue ou si vous souffrez d'acouphènes pulsatiles (comme votre fréquence cardiaque) ou d'autres gênes au niveau des oreilles, vous devez consulter un médecin avant d'utiliser Antinitus®
- Antinitus® est uniquement une méthode de soulagement des symptômes de l'acouphène.
- Antinitus® n'a pas été étudié chez les enfants et par conséquent ne doit pas être utilisé pour les acouphènes chez les personnes âgées de moins de 18 ans, sauf si ceci est prescrit par un médecin.
- Antinitus® ne doit pas être utilisé sur une peau abîmée ou irritée.
- Si la peau est irritée, cesser d'utiliser Antinitus® jusqu'à la disparition de l'irritation. Le traitement peut ensuite être repris dès que l'irritation a disparu.
- Si une réaction allergique apparaît au cours de l'utilisation d'Antinitus®, cesser d'utiliser le produit et consulter un médecin
- Antinitus® ne doit pas être utilisé en combinaison avec d'autres traitements acouphènes, sauf si ceci est prescrit par un médecin.
- Antinitus® n'a pas d'effet connu sur les médicaments et peut donc être utilisé sauf avis contraire du médecin.
- Antinitus® n'a pas d'effet connu sur les appareils auditifs et peut donc être utilisé sauf avis contraire du médecin.
- L'acouphène peut augmenter au début du traitement, mais ceci disparaîtra normalement au bout de quelques jours.
- L'utilisation d'Antinitus® par les femmes enceintes ou qui allaitent n'est pas recommandée puisqu'aucune étude clinique n'a été menée sur ce groupe.
- L'effet d'Antinitus® varie individuellement et le produit ne sera peut-être pas efficace pour tout le monde.

- Ne pas utiliser des patchs Antinitus® endommagés ou des patchs provenant d'un emballage endommagé.
- Les patchs ne doivent pas être réutilisés
- À garder hors de la portée des enfants

Information générale :

- Antinitus® est un produit médical portant le marquage CE.

5. Comment utiliser Antinitus®?

Appliquer le patch Antinitus® comme décrit dans les instructions d'APPLICATION. Le patch doit être changé chaque jour et porté pendant 24 heures. Ne pas utiliser Antinitus® pour plus de 21 jours consécutifs. Utiliser uniquement un patch à la fois.

Appliquer le patch derrière l'oreille dans laquelle vous avez des acouphènes. Si la gêne est présente dans les deux oreilles, appliquer le patch derrière l'oreille avec le plus grand problème. Il est conseillé de changer le patch à la même heure chaque jour, par exemple après le petit déjeuner ou avant la douche, pour vous aider à penser à appliquer un nouveau patch Antinitus®.

Une fois ouvert, le patch doit être utilisé immédiatement et doit être changé tous les jours. Le patch ne doit pas être réutilisé et son effet n'est pas garanti. Étant donné que les acouphènes varient d'une personne à l'autre, l'effet peut varier. Une expérience des études montrent que les effets apaisants augmentent après la fin de la période de traitement.

Vous pouvez vivre comme d'habitude pendant le traitement et vous n'avez pas besoin de faire des changements en ce qui concerne par exemple l'entraînement, les activités à l'intérieur ou à l'extérieur ou votre coiffure.

Acouphènes récurrents

Si vos acouphènes augmentent/reviennent après la fin d'un cycle de traitement, l'utilisation d'Antinitus® peut être reprise quatre semaines après la fin du cycle de traitement précédent.

6. Stockage

Conserver les patchs dans la boîte dans un endroit sec et à température ambiante (18-25°C). À protéger de la lumière directe du soleil. La date de péremption est indiquée sur l'emballage. Une fois ouvert, le patch doit être utilisé immédiatement et doit être changé tous les jours. Les patchs Antinitus® utilisés peuvent être jetés dans les ordures ménagères ou comme déchets combustibles. La boîte et les instructions d'utilisation peuvent être jetées dans le tri papier après la période de traitement.

7. Coordonnées de contact

Fabricant:

Antinitus AB
Nybrogatan 39
SE-114 39 Stockholm
Suède

Pour de plus amples informations, visiter www.antinitus.com

APPLICATION

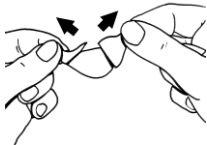
1. Appliquez le patch Antinitus® derrière l'oreille dans laquelle vous avez des acouphènes. Si la gêne est située dans les deux oreilles, appliquez le patch derrière l'oreille où vous ressentez le plus grand problème. Nettoyez soigneusement la peau derrière l'oreille à l'eau savonneuse. Essayez pour obtenir une peau bien sèche avant d'appliquer le patch Antinitus® car il n'adhère pas sur une peau grasse ou humide.



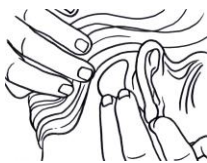
2. Vérifiez l'emballage avant l'utilisation afin de vous assurer que le patch n'est pas endommagé. Ouvrir tel qu'illustré.



3. Retirez doucement la protection au dos tel qu'illustré.



4. Si vous avez des cheveux longs et détachés, maintenez-les d'une main et appliquez le patch Antinitus® derrière l'oreille de l'autre main, tel qu'illustré. Appuyez délicatement sur le patch pour assurer une bonne adhérence sur la peau.



5. Nettoyez la peau à l'eau savonneuse après avoir enlevé le patch Antinitus. Suivez les instructions des illustrations 1 à 4, lorsque vous appliquez un nouveau patch Antinitus®.

